



แผนจัดการเรียนรู้รายวิชาฯ

วิถีทัศน์ประกอบการเรียนการสอน

รายวิชา การเป็นผู้ประกอบการธุรกิจชุมชน

(Business Community Entrepreneurship) รหัสวิชา บธ 0205

หลักสูตรอนุปริญญาบริหารธุรกิจ (หลักสูตรปรับปรุง พ.ศ. 2556)

สาขาวิชาการจัดการทั่วไป วิทยาลัยชุมชนมุกดาหาร

สอนโดย ดร.ทิวากร เหล่าลือชา

B.A./M.B.A./D.B.A.

ครูชำนาญการพิเศษ

วิทยาลัยชุมชนมุกดาหาร สถาบันวิทยาลัยชุมชน



Scan QR code website
Business Community
Entrepreneurship

คำนำ



เอกสารประกอบการสอนรายวิชา การเป็นผู้ประกอบการธุรกิจชุมชน รหัสวิชา บธ 0205 เป็นเอกสารที่จัดทำขึ้นตามหลักสูตรอนุปริญญาบริหารธุรกิจ (หลักสูตรปรับปรุง พ.ศ. 2556) สาขาวิชาการจัดการทั่วไป วิทยาลัยชุมชนมุกดาหาร สถาบันวิทยาลัยชุมชน สำนักงานคณะกรรมการการอุดมศึกษา กระทรวงศึกษาธิการ โดยมีเป้าหมายเพื่อให้การจัดการเรียนรู้ สอดคล้องกับการปฏิรูปการศึกษา และตามกฎหมายกระทรวงว่าด้วยการจัดการศึกษาระดับอุดมศึกษาต่ำกว่าปริญญารูปแบบวิทยาลัยชุมชน พ.ศ. 2546 กำหนด โดยมีการดำเนินการพัฒนาและจัดทำเอกสารประกอบการสอนขึ้นระหว่างปี พ.ศ. 2556 ถึงปี พ.ศ. 2558 และได้มีการทดลองและใช้เอกสารประกอบการสอนในการเรียนการสอน ในระหว่างปี พ.ศ. 2558 ถึงปี พ.ศ. 2560 นั้น

กระบวนการจัดทำเอกสารประกอบการสอนเล่มนี้ได้เรียบเรียงมาจาก คำอธิบายรายวิชา หลักการ แนวคิด ทฤษฎี และงานวิจัย ที่เกี่ยวข้องกับธุรกิจชุมชนของนักวิชาการทั้งในประเทศและต่างประเทศรวมถึงการนำความรู้และทักษะที่ได้จากประสบการณ์การทำงาน การทำการสอน การเป็นวิทยากรให้กับภาครัฐและภาคเอกชนทางการตลาด และการบรรยายทางด้านบริหารธุรกิจจำนวนมาก และการทำวิจัยชุมชนเพื่อพัฒนารูปแบบการจัดการเรียนรู้ทางการตลาดของชุมชนถั่วลิสงในจังหวัดมุกดาหาร ในระหว่างปี พ.ศ. 2557 ถึง ปี พ.ศ. 2560 พบว่าปัญหาของธุรกิจชุมชนถั่วลิสงและธุรกิจชุมชนอื่นๆ คือ การพัฒนาแนวคิดทางการตลาดของชุมชน ดังนั้น ผู้เรียบเรียง จึงได้นำมาเป็นแนวทางในการเรียบเรียงเนื้อหาในเอกสารประกอบการสอนให้สมบูรณ์และเหมาะสมกับการเรียนการสอนรูปแบบวิทยาลัยชุมชน และได้ให้ผู้เชี่ยวชาญตรวจสอบคุณภาพและความเหมาะสมของเนื้อหาเอกสารประกอบการสอน จำนวน 5 ท่าน ประกอบด้วย ผู้ช่วยศาสตราจารย์ ดร.ประเสริฐ จรรย์านุกูล ผู้ช่วยศาสตราจารย์ ดร.อุมาวรรณ วาทกิจ ดร.อุไรวรรณ ชินพงษ์ ดร.วชิราภรณ์ สุรณะสกุล และนายอดุล ศรีภักดี และขอขอบคุณผู้เชี่ยวชาญด้านการจัดทำผลงานวิชาการคือ นางมัลลิกา โภคสวัสดิ์ นางสมพิศ เล็กเฟื่องฟู และนางเบญจมาศ ดีเจริญ ที่ให้ข้อเสนอแนะที่เป็นประโยชน์อย่างยิ่ง และนำไปใช้กับนักศึกษาเพื่อหาประสิทธิภาพของเอกสารประกอบการสอนในภาคเรียนที่ 1 ปีการศึกษา 2560 ในการเรียนการสอนวิทยาลัยชุมชนมุกดาหาร เพื่อให้ได้เนื้อหาของเอกสารประกอบการสอนมีความสมบูรณ์และมีประสิทธิภาพมากขึ้น

คำนำ

เนื้อหาในเอกสารประกอบการสอนประกอบด้วย หน่วยการเรียนรู้ทั้งหมด 10 หน่วยการเรียนรู้ โดยเรียบเรียงเนื้อหาสาระให้สามารถเข้าใจง่าย และจัดกิจกรรมปฏิบัติให้ผู้เรียนได้รับความรู้และมีความสามารถในการประกอบธุรกิจชุมชนภายใต้แนวคิด “การพัฒนาแนวคิดทางการตลาดสำหรับธุรกิจชุมชน” ตลอดจนได้บูรณาการ คุณธรรม จริยธรรม และคุณลักษณะที่พึงประสงค์ในการจัดกระบวนการเรียนรู้ ตามประกาศวิทยาลัยชุมชนมุกดาหาร ว่าด้วยการพัฒนาผู้เรียนด้านสุขภาพ ร่างกาย สติปัญญา อารมณ์ และสังคม และคุณลักษณะที่พึงประสงค์ของนักศึกษาในวิทยาลัยชุมชนมุกดาหาร พ.ศ. 2554 และประกาศวิทยาลัยชุมชนมุกดาหาร เรื่อง เกณฑ์การวัดผลและประเมินผลการเรียนใน วิทยาลัยชุมชนมุกดาหาร พ.ศ. 2554 มาเป็นข้อปฏิบัติในการจัดทำเอกสารประกอบการสอนในครั้งนี้

ผู้เรียบเรียงหวังเป็นอย่างยิ่งว่า เอกสารประกอบการสอนรายวิชา การเป็นผู้ประกอบการธุรกิจชุมชน รหัสวิชา บธ 0205 เล่มนี้จะเป็นประโยชน์สูงสุดต่อนักศึกษา ครูผู้สอน ภาครัฐ ภาคเอกชน วิสาหกิจชุมชน และผู้ที่มีส่วนเกี่ยวข้องกับวิทยาลัยชุมชน และธุรกิจชุมชน เพื่อส่งผลต่อการพัฒนาคุณภาพทางการศึกษาในการจัดการเรียนการสอนที่มีศักยภาพต่อวิทยาลัยชุมชนมุกดาหาร การพัฒนาธุรกิจชุมชน และการพัฒนาวิชาการทางด้านธุรกิจชุมชนสืบไป

นายทิวากร เหล่าลือชา
ผู้เรียบเรียง



แผนจัดการเรียนรู้ รายวิชาการเป็นผู้ประกอบการธุรกิจชุมชน

1. รหัสวิชา ชื่อวิชา และหน่วยกิตรายวิชา

รหัสวิชา	บธ 0205
ชื่อวิชาภาษาไทย	การเป็นผู้ประกอบการธุรกิจชุมชน
ชื่อวิชาภาษาอังกฤษ	Business Community Entrepreneurship
หน่วยกิต	3(2-2-5) (ทฤษฎี-ปฏิบัติ-ศึกษาด້วยตนเอง)

2. สภาพรายวิชา

โครงสร้างหลักสูตรอยู่ในหมวดวิชาอยู่ในหมวดวิชาเฉพาะ กลุ่มวิชาชีพ วิชาบังคับ หลักสูตร
อนุปริญาบริหารธุรกิจ (หลักสูตรปรับปรุง พ.ศ. 2556) สาขาวิชาการจัดการทั่วไป วิทยาลัยชุมชน
มุกดาหาร สถาบันวิทยาลัยชุมชน สำนักงานคณะกรรมการการอุดมศึกษา กระทรวงศึกษาธิการ

3. เวลาศึกษา

- 3.1 เรียนทฤษฎี 2 ชั่วโมงต่อสัปดาห์ ระยะเวลา 15 สัปดาห์ รวมทั้งสิ้น 30 ชั่วโมง ตลอดภาคเรียน
- 3.2 เรียนปฏิบัติ 2 ชั่วโมงต่อสัปดาห์ ระยะเวลา 15 สัปดาห์ รวมทั้งสิ้น 30 ชั่วโมง ตลอดภาคเรียน
- 3.3 การศึกษาด້วยตนเอง 5 ชั่วโมงต่อสัปดาห์ ระยะเวลา 15 สัปดาห์ รวมทั้งสิ้น 75 ชั่วโมง
ตลอดภาคเรียน

4. จุดประสงค์รายวิชา

1. เพื่อให้ผู้เรียนมีความรู้ และความเข้าใจเกี่ยวกับธุรกิจชุมชน
2. เพื่อให้ผู้เรียนมีความรู้ และความเข้าใจเกี่ยวกับการจัดการธุรกิจชุมชน
3. เพื่อให้ผู้เรียนสามารถประยุกต์ใช้แนวคิดทางการตลาดสำหรับธุรกิจชุมชน
4. เพื่อให้ผู้เรียนมีทักษะการบริหารสำหรับการเป็นผู้ประกอบการธุรกิจชุมชนที่ดี
5. เพื่อให้ผู้เรียนมีทักษะการใช้เทคโนโลยีที่เหมาะสมกับธุรกิจชุมชน

5. มาตรฐานรายวิชา

1. มีความรู้ และความเข้าใจเกี่ยวกับธุรกิจชุมชน
2. มีความรู้ และความเข้าใจเกี่ยวกับการจัดการธุรกิจชุมชน
3. สามารถประยุกต์ใช้แนวคิดทางการตลาดสำหรับธุรกิจชุมชนได้
4. มีทักษะการบริหารสำหรับการเป็นผู้ประกอบการธุรกิจชุมชนที่ดี
5. มีทักษะการใช้เทคโนโลยีที่เหมาะสมกับธุรกิจชุมชน

6. คำอธิบายรายวิชา

แนวคิดเกี่ยวกับชุมชน ธุรกิจชุมชน และผู้ประกอบการธุรกิจชุมชน แนวทางและกฎหมายเกี่ยวกับการจัดตั้งธุรกิจชุมชน บทบาทและลักษณะของการเป็นผู้ประกอบการธุรกิจชุมชนที่ดี ความสำคัญของธุรกิจชุมชนที่มีต่อสังคมและเศรษฐกิจ การพัฒนาแนวคิดทางการตลาดสำหรับธุรกิจชุมชน สภาพแวดล้อมทางการตลาดสำหรับธุรกิจชุมชน กลยุทธ์ทางการตลาดสำหรับธุรกิจชุมชน การบริหารทรัพยากรมนุษย์ การบริหารผลิตภัณฑ์ การบริหารการเงิน การบริหารการจำหน่าย การบริหารส่งเสริมการตลาด และการใช้เทคโนโลยีที่เหมาะสมสำหรับผู้ประกอบการธุรกิจชุมชน

7. การแบ่งหน่วยการเรียนรู้รายวิชา

หน่วย ที่	ชื่อหน่วยการเรียนรู้	สัปดาห์ที่	ชั่วโมง ทฤษฎี (ท2)	ชั่วโมง ปฏิบัติ (ป2)	ชั่วโมง ศึกษาด้วย ตนเอง (ศ5)
1	ความรู้เบื้องต้นเกี่ยวกับธุรกิจชุมชน	1-2	1-4	5-8	1-5
2	การบริหารทรัพยากรมนุษย์สำหรับผู้ประกอบการธุรกิจชุมชน	3	9-10	11-12	6-10
3	การบริหารการผลิตสำหรับผู้ประกอบการธุรกิจชุมชน	4	13-14	15-16	11-15
4	การบริหารการเงินสำหรับผู้ประกอบการธุรกิจชุมชน	5-6	17-20	21-24	16-25
5	การใช้เทคโนโลยีที่เหมาะสมสำหรับผู้ประกอบการธุรกิจชุมชน	7	25-26	27-28	26-35
	สอบระหว่างภาคเรียน	8	29-30	31-32	36-40
6	สภาพแวดล้อมทางการตลาดสำหรับธุรกิจชุมชน	9-10	33-36	37-40	41-50
7	การพัฒนาแนวคิดทางการตลาดสำหรับผู้ประกอบการธุรกิจชุมชน	11	41-42	43-44	51-55
8	กลยุทธ์ทางการตลาดสำหรับผู้ประกอบการธุรกิจชุมชน	12	45-46	47-48	56-60
9	การบริหารการจัดจำหน่ายสำหรับผู้ประกอบการธุรกิจชุมชน	13	49-50	51-52	61-65
10	การบริหารส่งเสริมการตลาดสำหรับผู้ประกอบการธุรกิจชุมชน	14	53-54	55-56	66-70
	สอบปลายภาคเรียน	15	57-58	59-60	71-75
	รวม	15	60		75

ที่มา: ประกาศวิทยาลัยชุมชนมุกดาหารเรื่อง มาตรฐานผลการเรียนรู้
รายวิชา การเป็นผู้ประกอบการธุรกิจชุมชน พ.ศ.2558
ประกาศ ณ วันที่ 22 เดือน กันยายน พ.ศ. 2558

8. ตารางการวิเคราะห์ผลการเรียนรู้ระดับรายวิชา (หน่วยการเรียนรู้และจุดประสงค์การเรียนรู้รายวิชา)

หน่วยที่	ชื่อหน่วยการเรียนรู้	ผลการเรียนรู้ระดับรายวิชา การเป็นผู้ประกอบการธุรกิจชุมชน รหัสวิชา บธ 0205								
		จุดประสงค์การเรียนรู้รายวิชา					คุณลักษณะที่พึงประสงค์รายวิชา			เวลาสอน (ชม.)
		ด้านคุณธรรม จริยธรรม	ด้าน ความรู้	ด้านทักษะทาง ปัญญา	ด้านความสัมพันธ์ ระหว่างบุคคล	ด้านทักษะ ตัวเลข สื่อสาร และเทคโนโลยี	ความ มีวินัย	ความ รับผิดชอบ	ความ สนใจใฝ่รู้	
1	ความรู้เบื้องต้นเกี่ยวกับธุรกิจชุมชน	✓	✓	✓	✓	-	✓	✓	✓	8
2	การบริหารทรัพยากรมนุษย์สำหรับผู้ประกอบการธุรกิจชุมชน	✓	✓	✓	✓	-	✓	✓	✓	4
3	การบริหารการผลิตสำหรับผู้ประกอบการธุรกิจชุมชน	✓	✓	✓	✓	✓	✓	✓	✓	8
4	การบริหารการเงินสำหรับผู้ประกอบการธุรกิจชุมชน	✓	✓	✓	✓	✓	✓	✓	✓	4
5	การใช้เทคโนโลยีที่เหมาะสมสำหรับผู้ประกอบการธุรกิจชุมชน	✓	✓	✓	✓	✓	✓	✓	✓	4
	สอบระหว่างภาคเรียน	-	✓	-	-	-	-	-	-	4
6	สภาพแวดล้อมทางการตลาดสำหรับธุรกิจชุมชน	✓	✓	✓	✓	-	✓	✓	✓	4
7	การพัฒนาแนวคิดทางการตลาดสำหรับผู้ประกอบการธุรกิจชุมชน	✓	✓	✓	✓	-	✓	✓	✓	4
8	กลยุทธ์ทางการตลาดสำหรับผู้ประกอบการธุรกิจชุมชน	✓	✓	✓	✓	-	✓	✓	✓	8
9	การบริหารการจัดจำหน่ายสำหรับผู้ประกอบการธุรกิจชุมชน	✓	✓	✓	✓	✓	✓	✓	✓	4
10	การบริหารส่งเสริมการตลาดสำหรับผู้ประกอบการธุรกิจชุมชน	✓	✓	✓	✓	✓	✓	✓	✓	4
	สอบปลายภาคเรียน	-	✓	-	-	-	-	-	-	4
รวม										60

ที่มา: ประกาศวิทยาลัยชุมชนมุกดาหารเรื่อง มาตรฐานผลการเรียนรู้รายวิชา การเป็นผู้ประกอบการธุรกิจชุมชน พ.ศ.2558

ประกาศ ณ วันที่ 22 เดือน กันยายน พ.ศ. 2558

10. แนวการสอนตามแผนจัดการเรียนรู้รายวิชา



10.1 หลักสูตรรายวิชา การเป็นผู้ประกอบการธุรกิจชุมชน รหัสวิชา บธ 0205
มีชั่วโมงเรียน 4 ชั่วโมง/สัปดาห์ จำนวน 3 หน่วยกิต มีรายละเอียดดังนี้

10.1.1 1 ภาคเรียน มีการเรียนการสอน 15 สัปดาห์

10.1.2 1 สัปดาห์ มีการเรียนการสอน 4 คาบต่อสัปดาห์ (1 คาบมีจำนวน 50 นาที)

10.1.3 1 ภาคเรียน มีการเรียนการสอน 60 คาบต่อภาคเรียน

10.2 การเตรียมการสอน จะเตรียมการสอนให้สอดคล้องกับจุดประสงค์รายวิชาและโครงสร้างหลักสูตร

10.3 สื่อการเรียนการสอน

10.3.1 เอกสารประกอบการสอนรายวิชา การเป็นผู้ประกอบการธุรกิจชุมชน รหัสวิชา บธ 0205

10.3.2 การนำเสนอด้วยโปรแกรมนำเสนอ (Power Point) เอกสารประกอบการสอนฯ

10.3.3 ข้อมูลจากอินเทอร์เน็ต (Internet)

10.4 ตำราและหนังสืออ่านประกอบ

ทิวากร เหล่าลี้อา (2558) . เอกสารประกอบการสอนรายวิชา การเป็นผู้ประกอบการธุรกิจชุมชน
รหัสวิชา บธ 0205 . มุกดาหาร:วิทยาลัยชุมชนมุกดาหาร.

ชนินทร์ ชุณหพันธ์รักษ์. (2556). เอกสารการสอนชุดวิชา การสร้างธุรกิจและการเป็น
ผู้ประกอบการ หน่วยที่ 1 แนวคิดการสร้างธุรกิจและการเป็นผู้ประกอบการ.
พิมพ์ครั้งที่ 2. นนทบุรี:สำนักพิมพ์มหาวิทยาลัยสุโขทัยธรรมมาธิราช.

สุวิณา ตั้งโพธิ์สุวรรณ. (2556). เอกสารการสอนชุดวิชา การสร้างธุรกิจและการเป็น
ผู้ประกอบการ หน่วยที่ 2 การแสวงหาโอกาส การประเมินโอกาสและอุปสรรคในการ
ประกอบธุรกิจ. พิมพ์ครั้งที่ 2. นนทบุรี:สำนักพิมพ์มหาวิทยาลัยสุโขทัยธรรมมาธิราช.

ฐาปนา ฉิ่นไพศาล และชนินทร์ ชุณหพันธ์รักษ์. (2556). เอกสารการสอนชุดวิชา การสร้างธุรกิจและ
การเป็นผู้ประกอบการ หน่วยที่ 3 การศึกษาความเป็นไปได้ของการประกอบธุรกิจ.
พิมพ์ครั้งที่ 2. นนทบุรี:สำนักพิมพ์มหาวิทยาลัยสุโขทัยธรรมมาธิราช.

ธนชัย ยมจินดา. (2556). เอกสารการสอนชุดวิชา การสร้างธุรกิจและ
การเป็นผู้ประกอบการ หน่วยที่ 4 การวางแผนกลยุทธ์เพื่อสร้างรายได้เปรียบทางการ
แข่งขัน. พิมพ์ครั้งที่ 2. นนทบุรี:สำนักพิมพ์มหาวิทยาลัยสุโขทัยธรรมมาธิราช.

10.5.2 เกณฑ์การประเมินผล

1) กำหนดอัตราส่วนของคะแนนระหว่างภาคเรียนและปลายภาคเรียน 70:30 มีรายละเอียดดังนี้



ที่	รายการการประเมินฯ	สัดส่วนคะแนน	รายละเอียดการประเมินฯ
1	การวัดผลเจตคติ -คุณลักษณะทางคุณธรรมจริยธรรมและ คุณลักษณะที่พึงประสงค์	10	คุณลักษณะทางคุณธรรมจริยธรรมและคุณลักษณะที่พึงประสงค์ดังนี้ 1.ความมีวินัย 1.1 การแต่งกายสุภาพเรียบร้อย ถูกระเบียบ 1.2 ตรงต่อเวลา 2.ความรับผิดชอบ 2.1 ปฏิบัติงานที่ได้รับมอบหมายเสร็จตามกำหนด 2.2 ปฏิบัติงานที่ได้รับมอบหมายด้วยความละเอียดรอบคอบและตั้งใจ 3.ความสนใจใฝ่รู้ 3.1 มีความกระตือรือร้นค้นหาแสวงหาความรู้ใหม่ๆ ด้วยตนเอง 3.2 มีศึกษาและค้นคว้าได้ด้วยตนเอง และซักถามปัญหาเมื่อเกิดข้อสงสัย
2	การวัดผลภาคปฏิบัติ และงานมอบหมาย	20	กิจกรรมปฏิบัติและแบบฝึกหัด
3	การวัดผลรายจุดประสงค์	20	ทดสอบก่อนเรียน,ทดสอบหลังเรียน
4	สอบระหว่างภาคเรียน	20	
	รวมคะแนนระหว่างภาคเรียน	70	
5	สอบปลายภาคเรียน	30	

ที่มา: ประกาศวิทยาลัยชุมชนมุกดาหาร เรื่อง เกณฑ์การวัดผลและประเมินผลการเรียนใน
วิทยาลัยชุมชนมุกดาหาร พ.ศ. 2554 (2554:1-2) และ ประกาศวิทยาลัยชุมชนมุกดาหาร
เรื่อง การพัฒนาผู้เรียนด้านสุขภาพ ร่างกาย สติปัญญา อารมณ์ และสังคม และ
คุณลักษณะที่พึงประสงค์ของนักศึกษาในวิทยาลัยชุมชนมุกดาหาร พ.ศ. 2554

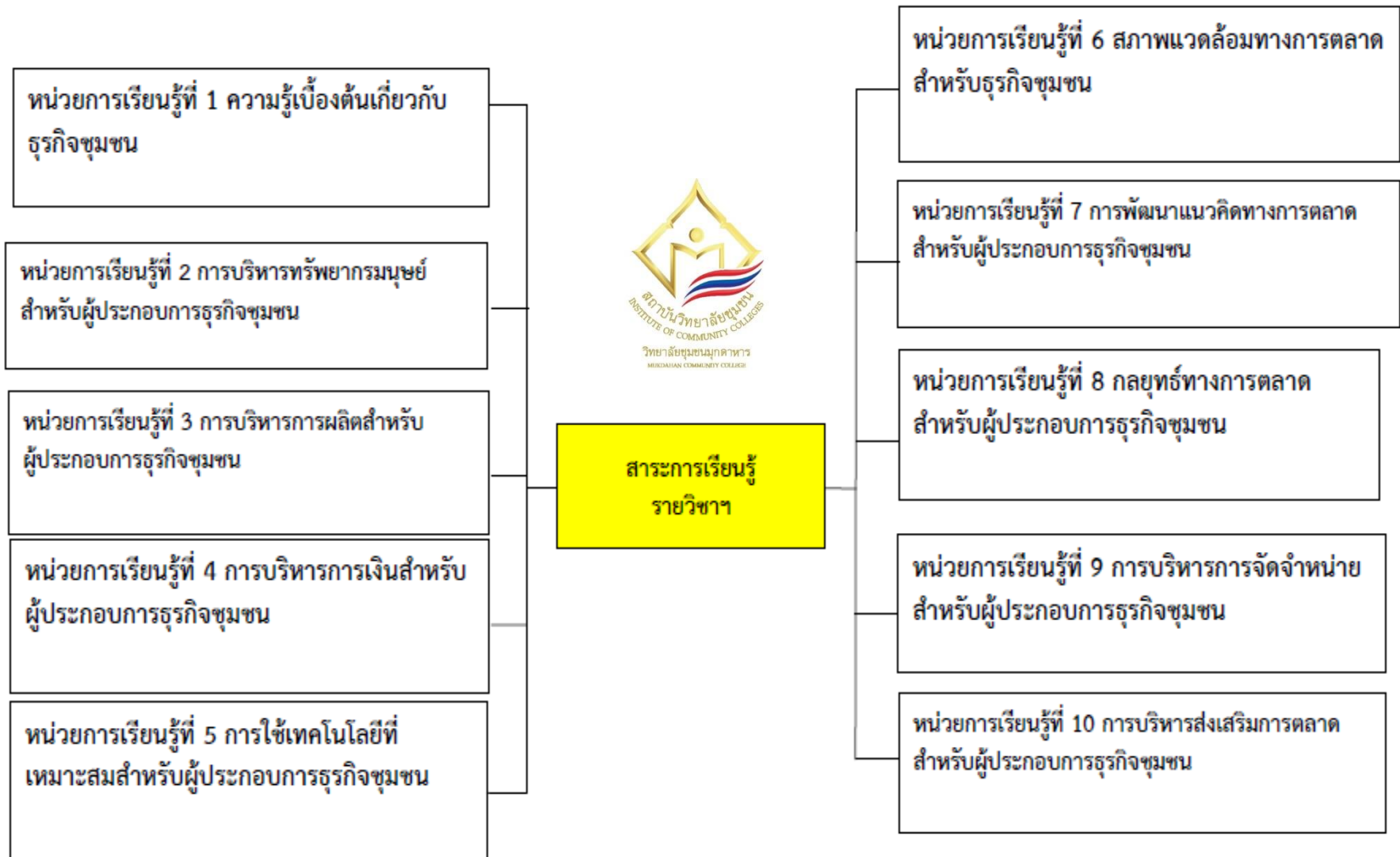
2) การตัดสินผลการเรียน โดยรวมคะแนนระหว่างภาคเรียนและปลายภาคเรียนแล้วนำมาเทียบกับเกณฑ์การตัดสินผลการเรียนที่กำหนดดังนี้

คะแนน 80-100	คะแนน หมายถึง ดีเยี่ยม (excellent)	ค่าระดับคะแนน	4	(A)
คะแนน 75-79	คะแนน หมายถึง ดีมาก (very good)	ค่าระดับคะแนน	3.5	(B+)
คะแนน 70-74	คะแนน หมายถึง ดี (good)	ค่าระดับคะแนน	3	(B)
คะแนน 65-69	คะแนน หมายถึง ค่อนข้างดี (above average)	ค่าระดับคะแนน	2.5	(C+)
คะแนน 60-64	คะแนน หมายถึง พอใช้ (average)	ค่าระดับคะแนน	2	(C)
คะแนน 55-59	คะแนน หมายถึง อ่อน (below average)	ค่าระดับคะแนน	1.5	(D+)
คะแนน 50-54	คะแนน หมายถึง อ่อนมาก (poor)	ค่าระดับคะแนน	1	(D)
คะแนน 0-49	คะแนน หมายถึง ตก (fail)	ค่าระดับคะแนน	0	(F)

ที่มา: ประกาศวิทยาลัยชุมชนมุกดาหาร เรื่อง เกณฑ์การวัดผลและประเมินผลการเรียนในวิทยาลัยชุมชนมุกดาหาร พ.ศ. 2554 (2554:1-2)

10.6 การวิเคราะห์ข้อสอบโดยนำกระดาษคำตอบของผู้เรียนมาวิเคราะห์เพื่อให้ทราบถึงคุณภาพของข้อสอบว่าข้อสอบนั้นดีหรือไม่ มีความยากง่ายเพียงใด สามารถแยกแยะกลุ่มผู้เรียนเก่ง ผู้เรียนอ่อนได้หรือไม่ เพื่อเป็นแนวทางในการปรับปรุงข้อสอบให้ตรงจุดประสงค์และทราบถึงประสิทธิภาพของตัวเลือกเพื่อพัฒนาข้อสอบให้ได้มาตรฐานยิ่งขึ้น

ผังมโนทัศน์ (Concept map) รายวิชา การเป็นผู้ประกอบการธุรกิจชุมชน รหัสวิชา บธ 0205



คำแนะนำในการใช้เอกสาร

เอกสารประกอบการสอนรายวิชา การเป็นผู้ประกอบการธุรกิจชุมชน รหัสวิชา บธ 0205 เล่มนี้ จัดทำขึ้นมาเพื่อใช้สำหรับ การเรียนการสอนระหว่างครูผู้สอนกับผู้เรียน หลักสูตรอนุปริญญาบริหารธุรกิจ (หลักสูตรปรับปรุง พ.ศ. 2556) สาขาวิชาการจัดการทั่วไป วิทยาลัยชุมชนมุกดาหาร มีคำแนะนำในการใช้เอกสาร และแนวทางการศึกษา ดังนี้

1. เอกสารประกอบการสอนเล่มนี้ มีจุดมุ่งหมายที่จะให้ผู้เรียนสามารถศึกษาและทำความเข้าใจเนื้อหาสาระทุกหน่วยการเรียนรู้ด้วยตัวเอง หน่วยการเรียนรู้ แบ่งออกเป็น 10 หน่วยการเรียนรู้ ดังนี้

- หน่วยที่ 1 ความรู้เบื้องต้นเกี่ยวกับธุรกิจชุมชน
- หน่วยที่ 2 การบริหารทรัพยากรมนุษย์สำหรับผู้ประกอบการธุรกิจชุมชน
- หน่วยที่ 3 การบริหารการผลิตสำหรับผู้ประกอบการธุรกิจชุมชน
- หน่วยที่ 4 การบริหารการเงินสำหรับผู้ประกอบการธุรกิจชุมชน
- หน่วยที่ 5 การใช้เทคโนโลยีที่เหมาะสมสำหรับผู้ประกอบการธุรกิจชุมชน
- หน่วยที่ 6 สภาพแวดล้อมทางการตลาดสำหรับธุรกิจชุมชน
- หน่วยที่ 7 การพัฒนาแนวคิดทางการตลาดสำหรับผู้ประกอบการธุรกิจชุมชน
- หน่วยที่ 8 กลยุทธ์ทางการตลาดสำหรับธุรกิจชุมชน
- หน่วยที่ 9 การบริหารการจัดหน่ายสำหรับผู้ประกอบการธุรกิจชุมชน
- หน่วยที่ 10 การบริหารส่งเสริมการตลาดสำหรับผู้ประกอบการธุรกิจชุมชน

คำแนะนำในการใช้เอกสาร

2. ผู้เรียนควรศึกษาโครงสร้างรายวิชา จุดประสงค์รายวิชา มาตรฐานรายวิชา และคำอธิบายรายวิชา ให้เข้าใจก่อน
3. ผู้เรียนทำแบบประเมินผลก่อนเรียน เพื่อวัดและประเมินผลพื้นฐานความรู้ก่อนเรียนโดยใช้เวลาในการทำแบบประเมิน 10 นาที
4. ผู้เรียนศึกษาเนื้อหาสาระจากเอกสารประกอบการสอน
5. ผู้สอนจัดกระบวนการเรียนรู้ตามแผนจัดการเรียนรู้แต่ละหน่วยการเรียนรู้
6. ผู้เรียนทำแบบฝึกหัด กิจกรรมปฏิบัติ ตามภาระงานที่ได้รับมอบหมายของแต่ละหน่วยการเรียนรู้
7. ผู้เรียนทำแบบประเมินผลหลังเรียน เพื่อวัดและประเมินผลหลังการเรียนรู้ ใช้เวลา 10 นาที
8. ผู้เรียนทุกคนต้องผ่านเกณฑ์การประเมินผลร้อยละ 60 ของการทำแบบประเมินผล หลังการเรียน หากไม่ผ่านเกณฑ์ ต้องใช้เวลาศึกษาหน่วยการเรียนนั้น และทำแบบประเมินผลหลังการเรียนใหม่จนผ่านเกณฑ์ที่กำหนด
9. ผู้เรียนทุกคนสามารถเข้าทบทวนเนื้อหาได้ด้วยตนเองผ่านช่องทางออนไลน์บนเว็บไซต์ยูทูบ (YouTube) และดาวน์โหลดไฟล์เอกสารประกอบการสอนนามสกุล PDF โดยใช้สมาร์ตโฟนสแกนคิวอาร์โค้ด รายละเอียดดังภาพด้านล่างๆ



Scan QR code website
Business Community
Entrepreneurship



Tel./ LINE ID : 0821121590

Facebook: ดร.ทิวากร เหล่าลือชา

E-mail : Kornmaha@gmail.com



Scan QR code website
Business Community
Entrepreneurship

สอบถามข้อมูลได้ที่